

Skatteakademiet – Skatten i fremtiden

v/formand for FSR's Skatteudvalg  
John Bygholm

6. februar 2009

**Rapporten generelt**

- Godt oplæg
- Imponerende detaljeret gennemgang af en meget stor mængde regler
- Overordnet tilfredsstillende
- Danmarks internationale konkurrenceevne i relation til personskatter bedres noget
- Som mange andre ville jeg foretrække større skattelettelser og større underfinansiering

## Etableringsomkostninger

LL § 8 J: Selskaber og fysiske personer kan få fradrag for advokat- og revisoromkostninger ved etablering og udvidelse af erhvervsvirksomhed.

Konkurrendeforvridende i forhold til andre rådgivere der leverer tilsvarende ydelser.

LL § 8 I: Selskaber (og fysiske personer?) kan få fradrag for udgifter til undersøgelse af nye markeder med henblik på etablering og udvidelse af erhvervsvirksomhed.

Frdrag for etableringsudgifter strider mod det overordnede skattemæssige princip om, at der ikke er fradrag for udgifter til etablering af erhvervsvirksomhed.

LL §§ 8 I og 8 J blev indført med virkning for 1992 og var et led i vækstfremmeinitiativer!

© 2009 Deloitte Touche Tohmatsu

## Store renteudgifter

Frdragsret for 20% af (store) renteudgifter ved køb af udenlandske selskaber ophæves.

Det danske skattesystem kan dermed give fradragsret for en andel af nogle renteudgifter, uden at der nødvendigvis (?) senere opstår en skattepligtig indkomst i Danmark?

Dette udsagn synes at stride mod SL!

© 2009 Deloitte Touche Tohmatsu

## Fondsejede selskaber

Transparensreglen for fondsejede selskaber fjernes

Hvad med direkte drift i fonden?

© 2009 Deloitte Touche Tohmatsu

## Kapitalfondspartnere m.fl.

Kapitalfondspartnere skal beskattes af deres merafkast af aktieavancer (aktier?), som om det var arbejdsindkomst.

Afgrænsningsproblemer:

Rammer ved alle tilfælde hvor man ville aflønne en part (f.eks. opfinder) med merafkast på aktier

Skal alle aktieklasser fremover have samme andel i indtjening?

© 2009 Deloitte Touche Tohmatsu

## **Omkostningsgodtgørelse for selskaber m.fl.**

Omkostningsgodtgørelse afskaffes for selskaber og fonde – i stedet gives fradragsret

### **Begrundelse:**

"Kommissionen finder ikke, at der er knyttet retssikkerhedsmæssige betænkeligheder til afskaffelsen af omkostningsgodtgørelse til selskaber og fonde. Disse er i forbindelse med udarbejdelse af selvangivelsen altid bistået af professionelle rådgivere, og ofte er anledningen til en klagesag, at et selskab ønsker at få afklaret retsstillingen på et givet område. En afskaffelse af omkostningsgodtgørelsen vil medføre betydelige administrative fordele."

## **Pensionsforhold**

Maksimalt fradrag (indbetalingsloft):

- for 250.000 kr, til rateordninger
- ubegrænset til livrenter

Udligningsskat 9 % for:

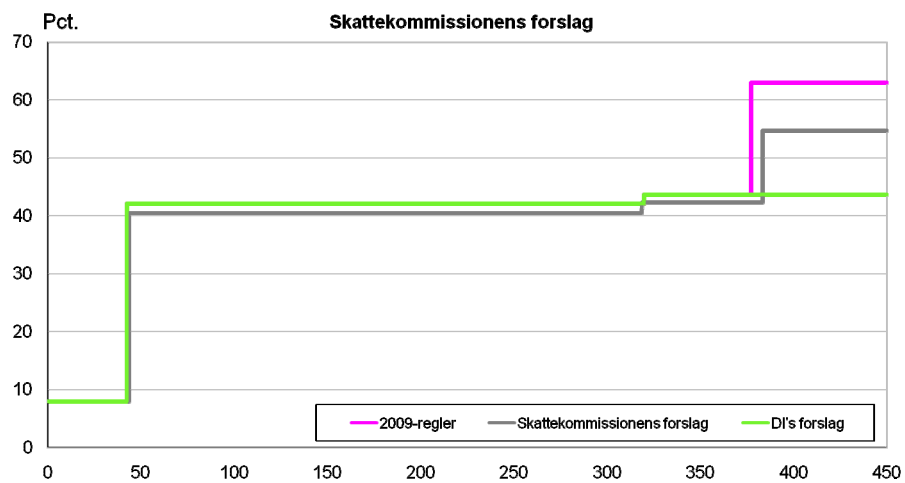
- pensionsudbetalinger over 284.000 kr. + folkepensionens grundbeløb
- permanent ordning?



# Skattekommissionens forslag

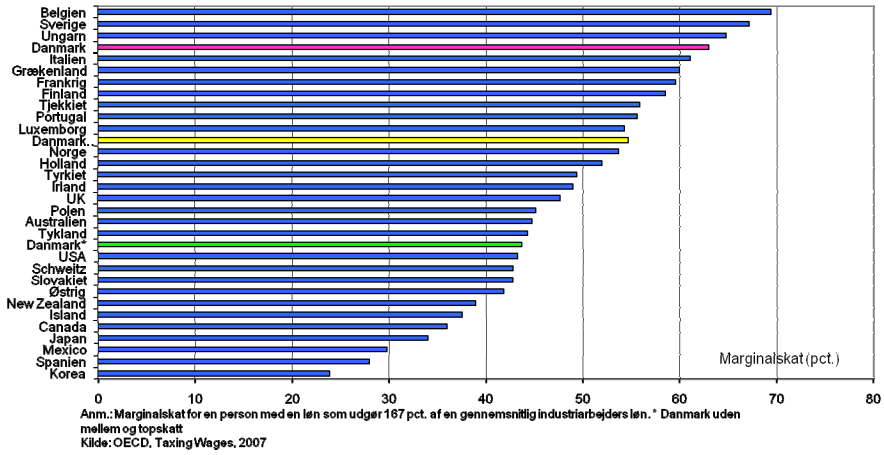
DI's bemærkninger

Et skridt i den rigtige retning



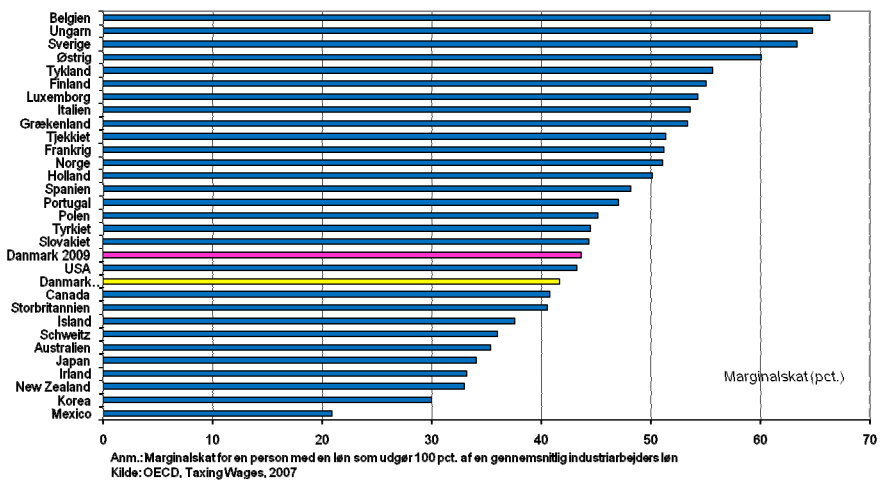
## Den øverste marginalskat er stadig høj

Marginalskat for højerelønnede



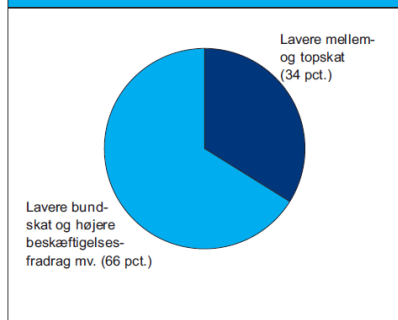
## Mellem- og lavindkomster ligger lavt

Marginalskat for gennemsnitsindkomster

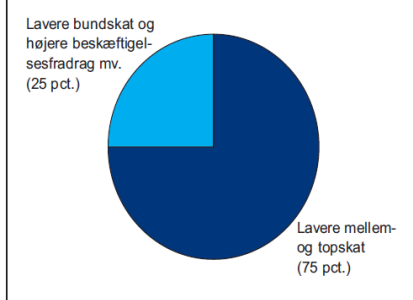


## Effekt af skattnedsættelserne

Figur 6. Andel af skattnedsættelse

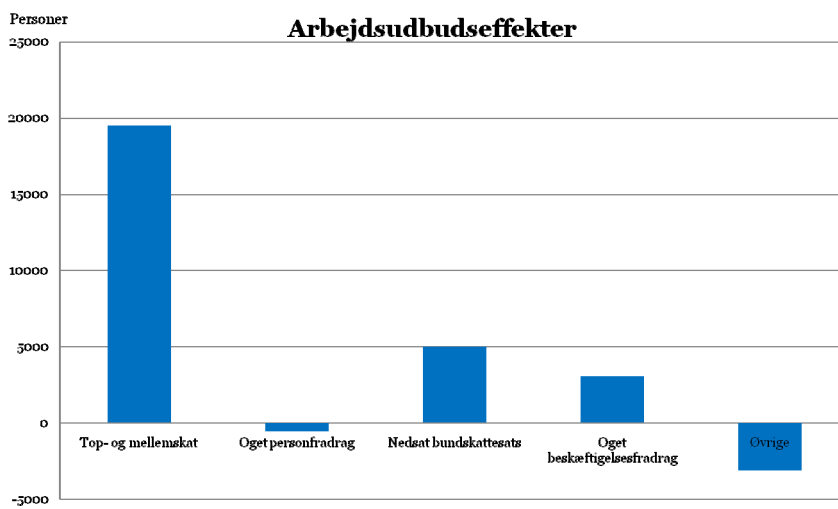


Figur 7. Andel af effekt på arbejdsudbuddet fra skattnedsættelser



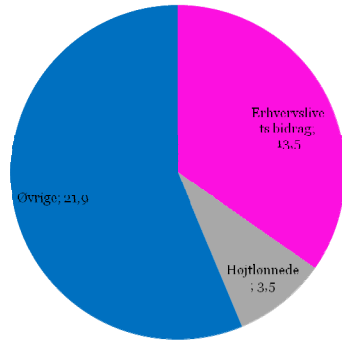
Kilde: Skattekommisionens rapport

## Største effekter ved at lette i toppen

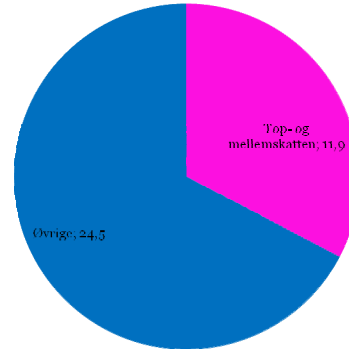


**Virksomhederne betaler en stor andel af de samlede skattelettelser**

**Erlervslivets bidrag til finansieringen (umiddelbar effekt)**

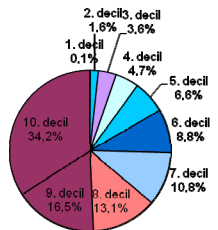


**Umiddelbare provenueffekter (mia. kr.)**



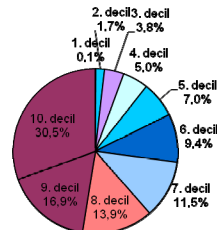
**De bredeste skuldre bærer byrden også uden uden top- og mellemskat**

**Skattebyrden fordelt på Indkomstdeceller (2009)**



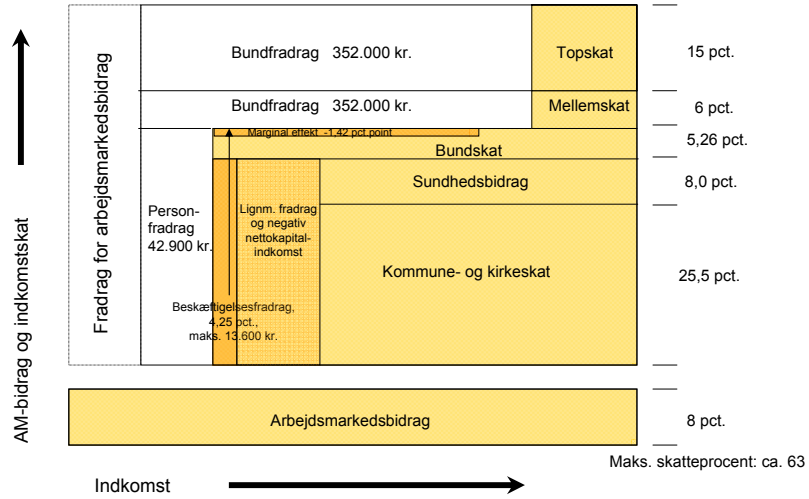
Kilde: Skatteministeriet og DI-

**Skattebyrden fordelt på Indkomstdeceller - uden mellem- og topskat (2009)**

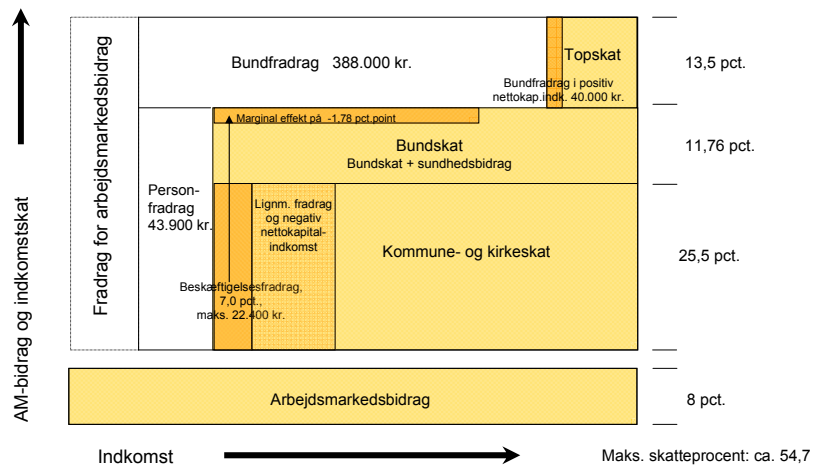


Kilde: Skatteministeriet og DI-

### Gældende arkitektur i personbeskatningen i 2010 (2009-niveau)



### Skattereformforslag



# BESKATNING AF KAPITALINDKOMST: EN KOMMENTAR TIL SKATTEKOMMISSIONENS RAPPORT

Indlæg af professor Peter Birch Sørensen  
på Skatteakademiets konference om  
*Skatten i Fremtiden*  
Københavns Universitet den 6. februar 2009

De Økonomiske Råd 

## ALTERNATIVE SKATTESYSTEMER

- Integreret nettoindkomstbeskatning
- Dual indkomstbeskatning (separat person- og kapitalindkomstbeskatning)
- Det nuværende danske skattesystem: En hybrid
- Skattekommissionens forslag: Satsændringer inden for rammerne af det nuværende hybride system

De Økonomiske Råd 

## INFLATIONSPROBLEMET

En *ægte* integreret nettoindkomstskat bør kun beskatte *real*indkomsten, men i dag beskattes hele den *nominelle* kapitalindkomst.

### Eksempel:

- Nominel rente = 5%
- Inflationsrate = 2%
- Skat på nominel kapitalindkomst = 50%

Effektiv skat på den *reale* renteindkomst:

$$50\% \text{ af } 5/(5-2) = 83,3\%$$

De Økonomiske Råd 

## EN MULIG REFORM

Integreret *real* nettoindkomstbeskatning:

- Både kommuneskat og statsskat beregnes af summen af den personlige indkomst og 3/5 af den nominelle nettokapitalindkomst
- Nominel nettokapitalindkomst = nettokapitalindkomst iflg. nuværende system plus nominel aktieindkomst

De Økonomiske Råd 

## EFFEKTIV BESKATNING AF KAPITAL- INDKOMST IFØLGE REFORMSKITSEN

- Nominel rente = 5%
- Inflationsrate = 2%
- Marginalskat = 50%

Effektiv skat på den *reale* renteindkomst:

$$50\% \text{ af } 3/5 \text{ af } 5/(5-2) = 50\%$$

De Økonomiske Råd 

## PROBLEMER (I)

- Højeste effektive marginalskat af arbejdsindkomst =  $8\% + (1 - 0,92) \times 50\% = 54\%$
- Højeste effektive marginalskat af aktieindkomst =  $25\% + (1 - 0,75) \times (3/5) \times 50\% = 47,5\%$
- Hovedaktionærproblemet: Gevinst ved omdannelse af direktørløn til aktieindkomst

De Økonomiske Råd 

## PROBLEMER (II)

Skatteværdi af rentefradrag:

- Dagens skattesystem: 33,5%

Efter reform:

- Topskatteyder:  $(3/5) \times 50\% = 30\%$
- Bundskatteyder:  $(3/5) \times 32\% = 19,2\%$

De Økonomiske Råd 

## "VISMÆNDENES" FORSLAG

- Kommuneskat og sundhedsbidrag pålignes personlig indkomst plus nettokapitalindkomst minus ligningsmæssige fradrag
- Statsskat pålignes personlig indkomst plus en eventuel positiv nettokapitalindkomst
- Nettokapitalindkomsten defineres som 75% af (nuværende nettokapitalindkomst + aktieindkomst)

De Økonomiske Råd 

## KONSEKVENSER AF VISMÆNDENES FORSLAG

- Skatteværdi af rentefradrag =  $3/4$  af  $33,5\%$  =  $25,1\%$
- Højeste effektive marginalskat af aktieindkomst (ved personligt skatteloft på  $54,5\%$ ) =  $25\% + (1 - 0,25) \times (3/4) \times 54,5\% = 55,7\%$
- Højeste effektive marginalskat af arbejdsindkomst =  $8\% + (1 - 0,08) \times 54,5 = 58,1\%$

De Økonomiske Råd 

## Skattekommissionens rapport

**Skatteakademiet**  
fredag, den 6. februar 2009

### Ensartethed

- Ensartet beskatning uanset virksomhedsstruktur

	Selskab/person under èt						Personbeskatning					
	Lav		Høj		Tidligere		Lav		Høj		Tidligere	
		100		100		100		100		100		100
	25%	(25)	25%	(25)	25%	(25)	8%	(8)	8%	(8)	8%	(8)
		75		75		75		92		(92)		92
	25%	(18,75)	40%	(30)	45%	(33,75)	37,3%	34,32	50,8%	46,74	59,8%	55,02
Netto efter skat		56,25		45		41,25		57,68		45,26		36,98
Skat		43,75		55		58,75		42,32		54,74		63,02

- AM-bidrag
  - Betales af alle skattepligtige vederlag fra arbejdsgiver
- Omkostningsgodtgørelse
  - Selskaber får fradragsret og ingen omkostningsgodtgørelse

## Forenkling

- Afskaffelse af mellemskat
  - Kun to trin: Bundskat og topskat
- Aktieindkomst for personer
  - Kun to trin - overgangsregler overflødiggøres
- Frynsegodepakker
  - Afskaffelse af medarbejderaktier og medarbejderobligationer
  - Afskaffelse af skattefrihed for sundhedsforsikring
  - Multimediebeskatning
- Genvundne afskrivninger på fast ejendom
  - Afskaffelse af nedslagsprocent
  - Hvorfor ikke driftsmidler?
- Selskabers beskatning af aktier
  - 1-årsregel ved ejerbesiddelse over 10 % (både avance og udbytte)
  - Beskatning ved ejerandel under 10 % uanset ejertid

## Taberne

- Boligejerne
- De store pensionsopparere
- Personer med store nettorenteudgifter

## Vinderne

- De høje personlige indkomster
- Storbrugere af virksomhedsordningen
  - Ingen udligningskat som ved pension
  - Kapitalafkast hæver fradragsværdi til 50,8
- Personer med positiv kapitalindkomst
  - Særligt op til kr. 40.000/kr. 80.000

## Tankevækkende

- Videnssamfund
  - Multimediebeskatning
  - Moms på aviser
- Smålighed
  - Omkostninger ved etablering (LL § 8 J)
  - Alternativt indføre maksimalt fradragsbeløb
  - Fri telefon/multimediebeskatning (ej modregne egne telefonudgifter)

LETT